

PROJET « UN QUARTIER DE MA VILLE »

Partie informatique

LES GRANDES ETAPES

I. Recherche documentaire via internet sur les différents métiers préalablement choisis par les élèves en fonction de leur projet professionnel

- ❖ Deux sites répertoriés : www.onisep.fr
www.france5.dicodesmetiers.fr
- ❖ **Objectif** : Chercher, collecter, trier et classer des informations multiples
- ❖ **Support** : Tableau des métiers aidant à la recherche

II. Saisie des informations collectées sur support multimédia

- ❖ Initiation au logiciel de Traitement de texte Open Office sous forme de TP (*voir Fiche 2*)
- ❖ **Objectif** : Retranscrire et résumer ces informations en texte rédigé et correctement orthographié
- ❖ **Résultat attendu** : Saisie et enregistrement des informations collectées

III. Réalisation d'un plan de scénario pédagogique

- ❖ Classement par ordre décroissant dans la présentation du métier (informations collectées)
- ❖ **Objectif** : Savoir identifier les éléments primaires et secondaires de l'étude d'un thème à traiter et à présenter
- ❖ **Résultat attendu** : Schéma pour la présentation du métier (*voir Fiche 3*)
- ❖ Réflexion sur la présentation de l'entreprise en tant que lieu (espace, dimension par rapport à l'ensemble du projet ainsi que des données étudiées en cours de mathématiques) et en tant que thème (définition de l'entreprise, nomination, structure)

- ❖ **Objectif** : Insérer la notion d'entreprise qui fera plus tard l'objet de cours d'économie d'entreprise (structure juridique, financement, concurrence)
- ❖ **Résultats attendus** :
 - Schéma pour la présentation de l'entreprise (*voir Fiche 3*)
 - Création d'une carte d'identité pour les employeurs de chaque commerce, après recherche sur Internet (*voir Fiche 8.*) Réalisation d'un tableau récapitulatif
 - Recherche sommaire via Internet pour aide à la création d'entreprise (*voir Fiche 5*)

IV. Recherche via Internet de gifs animés, photos, cliparts permettant d'illustrer chaque diaporama

- ❖ **Sites répertoriés** : www.gifs-animés.com
www.1001cliparts.com etc.
- ❖ **Support** : Recherche sous forme de TP (*voir Fiche 6*)
- ❖ **Résultat attendu** : Rechercher, trier, sélectionner et enregistrer des images susceptibles d'être intégrées aux diaporamas

V. Recherche documentaire via Internet des personnages qui ont donné leur nom à des rues, des avenues, des hôtels, des places, et leur lien avec les différentes disciplines

- ❖ **Moteurs de recherche** : www.google.fr
www.voila.fr
- ❖ **Objectif** : Trier et collecter les informations essentielles permettant de réaliser un texte court et complet à la fois malgré la complexité et la diversité des informations recueillies
- ❖ **Résultats attendus** :
 - Brève bibliographie des personnages sur papier en fonction du tableau récapitulatif bibliographie (*voir Fiche 7*)
 - Travail sur la formation des mots pour baptiser chaque entreprise (*voir Fiche 8*)

VI. Réalisation de la première diaporama de présentation du quartier

- ❖ **Support** : Initiation au logiciel Open Office option « Présentation » sous forme de TP (*voir Fiche 9*)
- ❖ **Objectif** : Donner un sens et vie au projet « un quartier de ma ville »

- ❖ **Résultat attendu** : Ebauche du plan du quartier de la ville avec tous les éléments qui ont été traités et sélectionnés jusqu'à présent (*voir Fiche 9*)

VII. Création des logos pour chaque entreprise

- ❖ **Support** : Initiation au logiciel Open Office option « Dessin » sous la forme de TP
- ❖ **Objectif** : Permettre à la créativité de chaque élève de s'exprimer et développer le sens de l'harmonisation entre les différents éléments composant une entreprise
- ❖ **Résultat attendu** : Logos originaux et variés en fonction du secteur d'activité des différentes entreprises

VIII. Réalisation de cartes de visite, documents internes ou supports publicitaires pour chaque entreprise

- ❖ **Support** : Initiation au logiciel Publisher (PAO) sous la forme de TP
- ❖ **Objectifs** :
 - Initier à un logiciel de PAO autre qu'Open Office Présentation
 - Etudier une publicité (slogan, texte, images)
 - Créer et remplir des documents internes d'une entreprise. *Ex* : un menu (restaurant), un catalogue de tarifs (plomberie) etc. ...
- ❖ **Résultats attendus** :
 - Cartes de visite
 - Menus
 - Affiches publicitaires

VIII. Réalisation des pages complémentaires de la présentation des métiers

- ❖ **Support** : Travail sur le fichier diapo1 avec logiciel Open office
- ❖ **Objectifs** : Associer le travail personnel d'écrit à l'outil informatique
- ❖ **Résultats attendus** : Homogénéité entre les travaux personnels et l'ensemble des travaux en commun réunis. Satisfaction de l'ensemble des apprenants sur le travail réalisé. Motivation de poursuivre le projet en classe de troisième d'insertion (ce qui va sûrement être envisageable). Les apprenants ont pu visualiser l'ensemble de leurs travaux, ce qui leur a permis de se rendre compte de la somme de travail et de temps nécessaire pour mener à bien ce projet et d'apprécier la joie et la satisfaction personnelle que procure sa réalisation.

FICHE 2

Open Office est un logiciel libre. Il est une suite bureautique complète qui propose :

- un traitement de texte : WRITER
- un tableur : Calc
- un logiciel de présentation : IMPRESS
- un logiciel de dessin vectoriel et de PAO : DRAW
- un éditeur de page Web
- un module de création et de gestion de base de données

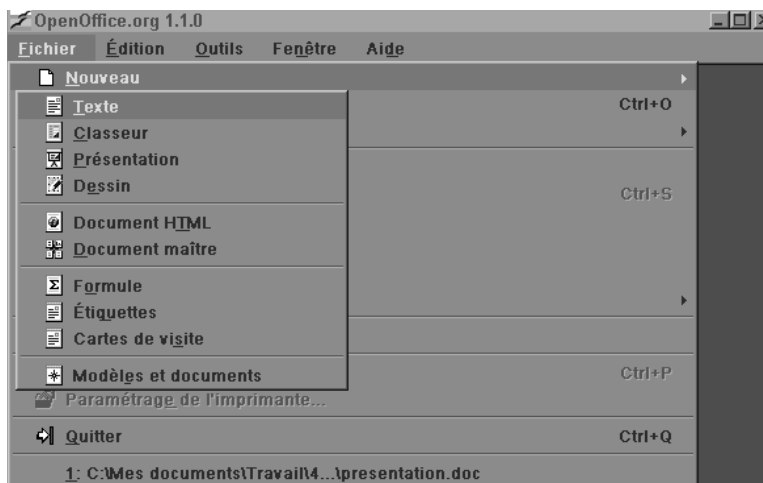
OPEN OFFICE WRITER

Saisie et enregistrement des informations collectées

1. Lancez Open Office (démarrer - programmes - Salle multimédia - Outils communs - Open office)

2. Créez un nouveau fichier de traitement de texte

- Fichier - Nouveau - Texte

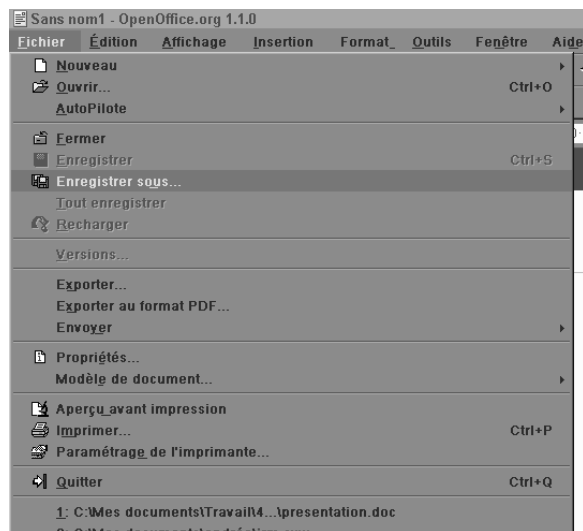


3. Enregistrez dès à présent votre futur fichier

- Fichier - Enregistrer sous - Dans « 4emeas sur serveur » - « nom de l'élève » - Créez un dossier intitulé « **un quartier de ma ville** » puis ouvrir - Saisissez « nom du fichier » puis enregistrez

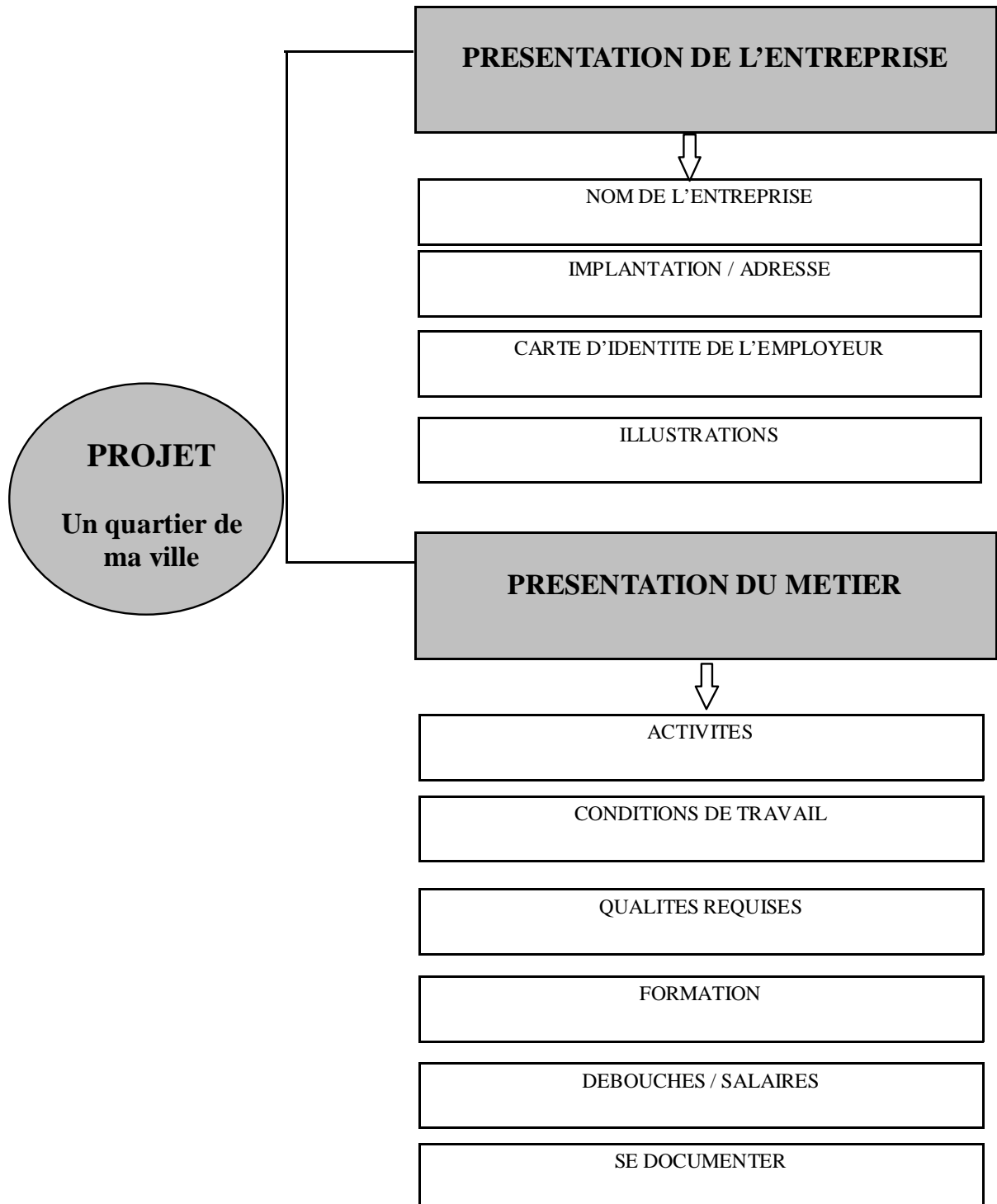
4. Saisissez les textes au kilomètre en les séparant par des différents fichiers

5. N'oubliez pas d'enregistrer chaque fichier avant de fermer le document



FICHE 3

Schéma pour la présentation de l'entreprise et du métier



FICHE 5

CREATION D'ENTREPRISE

informations collectées sur www.apce.fr

Pour construire un projet de création d'entreprise et augmenter ses chances de succès, il est recommandé d'agir avec méthode en respectant des étapes chronologiques. D'abord trouver une **idée** de création d'entreprise, puis vérifier la bonne adéquation entre son **projet personnel** et les exigences liées à l'exploitation de cette idée.

L'idée se transformera ainsi progressivement en projet, puis en entreprise si une **étude de marché** sérieuse confirme qu'elle est susceptible d'intéresser une clientèle suffisante. Une bonne analyse de la clientèle visée permet de vérifier la faisabilité du projet et de déterminer le chiffre d'affaires prévisionnel de la future entreprise.

L'élaboration de **prévisions financières** - ou comptes prévisionnels - est indispensable pour s'assurer de la rentabilité du projet de création et éviter de naviguer à vue. Rédiger ces comptes et les intégrer dans un plan d'affaires facilite la recherche de **financement**, l'obtention d'**aides** et la gestion future de l'entreprise.

Le **choix d'un statut juridique** est nécessaire pour permettre à l'entreprise d'exercer son activité en toute légalité. Il détermine les **formalités d'immatriculation** à effectuer pour donner vie à l'entreprise.

L'**installation de l'entreprise** et le démarrage de l'activité constituent les dernières étapes de la création de l'entreprise.

Bien entendu, une excellente connaissance du métier, du secteur d'activité, et des obligations fiscales, comptables et sociales de la nouvelle entreprise sont des facteurs-clés pour vivre au mieux les **premiers mois d'activité** et se donner un maximum de chances de réussite.

A la fin de chaque étape, une synthèse écrite préparera la rédaction du plan d'affaires.

L'idée

Qu'elle naisse de l'expérience, du savoir-faire, de la créativité ou d'un simple concours de circonstance, l'idée prend souvent la forme d'une intuition ou d'un désir qui s'approfondit et mature avec le temps. Il n'y a pas de bonnes idées en soi, mais seulement des idées qui peuvent être opportunément développées par les personnes qui les ont conçues et d'autres qui resteront de simples velléités. L'appréciation du bien-fondé d'une idée est donc inséparable du projet personnel de celui ou celle qui l'exprime. Il existe une grande variété de formes d'idées : plus l'idée est nouvelle, plus il faudra s'interroger sur la capacité des futurs clients à l'accepter ;

plus elle est banale, plus il conviendra de s'interroger sur sa réelle utilité par rapport à l'offre déjà existante sur le marché. A ce stade, la première chose à faire consiste à définir de manière très précise son idée et, si elle présente un caractère de nouveauté, prendre un certain nombre de précautions de manière à pouvoir prouver que l'on est bien à l'origine de cette idée.

Le projet personnel

Cette seconde étape doit permettre de vérifier le réalisme du projet, c'est à dire la cohérence entre :

- sa personnalité, ses motivations, ses objectifs, son savoir-faire, ses ressources et ses contraintes personnelles.
- et les contraintes propres au produit, au marché, aux moyens qu'il faut mettre en place, qui doivent s'avérer maîtrisables.

Pour cela, il faut recueillir de la documentation, des avis et conseils, analyser les contraintes et définir les grandes lignes de son projet.

Au terme de cette première approche, si des incompatibilités apparaissent entre les exigences du projet et sa situation personnelle, un certain nombre d'actions correctrices doivent être engagées : modifier ou différer son projet, se former ou encore rechercher des partenaires.

L'étude de marché

C'est un élément essentiel de la préparation du projet car sans clientèle, il n'y a pas d'entreprise possible !

En effet une " super idée " peut devenir un mauvais projet, faute de clients.

Par contre une " idée banale ", mise en œuvre dans un certain contexte, peut s'avérer très lucrative.

La réalisation d'une étude de marché permet :

- de définir avec précision quelle sera sa clientèle,
- de se positionner face à la concurrence,
- et ainsi d'adapter son produit ou son service en fonction des éléments recueillis.

Par ailleurs, l'analyse des attentes de la clientèle, combinée à l'analyse de la concurrence permet :

- de définir un niveau de prix acceptable par ses futurs clients,
- de déterminer et chiffrer les premières actions commerciales qui seront nécessaires pour capter sa clientèle,
- de fixer un ordre de grandeur de chiffre d'affaires prévisionnel.

Les prévisions financières

Cette étape consiste à traduire, en termes financiers, tous les éléments réunis et à vérifier la viabilité du projet.

L'établissement des comptes prévisionnels permet de répondre à trois questions essentielles :

- Quels sont les capitaux nécessaires pour lancer le projet puis faire vivre l'entreprise ?
- L'activité prévisionnelle de l'entreprise est-elle susceptible de sécréter un montant de recettes suffisant pour couvrir les charges entraînées par les moyens humains, matériels et financiers mis en œuvre ?
- Les recettes encaissées par l'entreprise tout au long de l'année lui permettront-elles de faire face en permanence aux dépenses de la même période ?

Cette démarche conduit à la construction d'un projet cohérent et viable, chaque option prise trouvant sa traduction financière et sa répercussion sur les équilibres financiers.

Si le déséquilibre est trop important, le projet doit être remanié et sa structure financière adaptée en conséquence.

Trouver des financements

Le financement correct d'un projet est une des conditions de réussite du projet.

Il convient de réunir suffisamment de capitaux pour que tous les besoins durables de l'entreprise soient financés intégralement par des ressources financières adaptées à la durée de ces besoins. Après avoir effectué le recensement de ces besoins et des ressources financières disponibles, il sera nécessaire de rechercher une ou plusieurs solutions pour les capitaux manquants. L'appui d'un organisme ayant une parfaite connaissance des outils de financements existants - prêts personnels, prêts à l'entreprise, capital risque, comptes-courants, crédit-bail, etc. - est indispensable à ce stade.

Les aides

Il existe un certain nombre de dispositifs d'aide à la création d'entreprise qu'il convient de connaître.

Ces aides, distribuées par l'Etat ou les collectivités locales sont généralement accordées pour favoriser :

- l'implantation d'entreprises dans des territoires prioritaires en matière d'aménagement du territoire,

- la réinsertion professionnelle de personnes en difficultés,
- la réalisation d'investissements et la création d'emplois.

Elles sont de nature financière (subventions, avances remboursables, garantie d'emprunts...), fiscale (exonération d'impôt, réductions et abattements fiscaux...) ou encore sociale (exonération de charges sociales).

Se renseigner suffisamment tôt sur ces dispositifs permet d'être en mesure de déposer des demandes dans les délais impartis.

Attention cependant, l'obtention d'une aide ne doit pas être de nature à conditionner le lancement de l'entreprise.

Choisir un statut juridique

Quelle que soit l'importance et la nature de l'activité envisagée, le choix d'une structure juridique adaptée au projet doit être effectué : entreprise individuelle ou société ?

La structure juridique correspond au cadre légal dans lequel va être exercée l'activité.

Ce choix doit être étudié minutieusement, avec l'aide d'un professionnel, car il entraîne un certain nombre de conséquences sur le statut, tant au niveau patrimonial que social et fiscal. Il peut également engager l'avenir de l'entreprise.

Il est recommandé de ne pas partir avec une idée préconçue, mais de se pencher sur les différents statuts afin d'en analyser les avantages et les inconvénients par rapport au projet et à sa situation personnelle.

Les formalités de création

Après avoir achevé l'élaboration du projet sur le plan commercial, financier et juridique, on est en mesure d'effectuer les formalités imposées par la nature de l'activité et/ou la structure juridique choisie. L'entreprise peut alors obtenir une existence juridique par le dépôt d'une demande d'immatriculation auprès du Centre de formalités des entreprises (CFE).

C'est également le moment d'effectuer les procédures financières c'est à dire d'ouvrir un compte bancaire et obtenir un éventuel prêt en présentant au banquier le plan d'affaires.

Installer l'entreprise

A ce stade, le premier objectif doit être de concrétiser les contacts pris avec la clientèle, tels que pressentis ou établis lors de l'élaboration du projet, de façon à :

- obtenir le plus rapidement possible ses premières commandes,
- organiser son outil de production en conséquence.

Il est par ailleurs indispensable d'observer un certain nombre de principes de gestion et de mettre en place des outils, appelés "indicateurs", qui permettront de contrôler la montée en régime de l'entreprise et ainsi d'éviter ou corriger des "dérapages"³.

Les premiers mois d'activité

Enfin, tout dirigeant d'entreprise est amené à prendre un certain nombre de décisions d'ordre fiscal, comptable et social.

Pour éviter de se laisser surprendre, pour être en mesure de dialoguer avec les administrations concernées et de procéder aux formalités qui s'imposent, il est indispensable de comprendre les principes de base qui régissent la fiscalité et la gestion des entreprises.

FICHE 6

RECHERCHE DE GIFS ANIMÉS ET CLIPARTS

POUR ILLUSTRATION DES DIAPORAMAS

1. Lancez Internet

Démarrer - Programme - Internet - Mozilla Firebird - Suivez la procédure de lancement d'Internet

2. Saisissez pour :

- gifs animés : www.gifs-animés.com

- cliparts : www.1001cliparts.com

3. Sélectionnez les illustrations que vous jugez utiles pour les diaporamas (maximum 5)

Faites un clic de droite - sélectionnez « Enregistrer l'image sous » - sélectionnez votre dossier personnel - créez un dossier « illustrations » - Ouvrez puis enregistrez

FICHE 7

ELEMENTS NECESSAIRES

A LA REALISATION D'UNE BIBLIOGRAPHIE

Nom du personnage

Prénom du personnage

Date de naissance et de mort

Ce qui le caractérise

Ses exploits, ses œuvres, ses découvertes

EXEMPLE AVEC LA RUE JACQUARD

Jacquard, Joseph-Marie

(1752-1834)

Mécanicien français

Inventeur d'un métier à tisser moderne permettant de réaliser facilement des dessins complexes.

Né à Lyon en 1752, tisserand comme son père, il fabriqua en 1793 un mécanisme de tissage supprimant l'opération du tirage, qui nécessitait jusqu'alors plusieurs ouvriers pour sa réalisation. À un attirail de cordages et de pédales, il substitua un mécanisme simple qui permit la sélection automatique des fils, par un programme inscrit sur des cartons perforés, ou *mécanique Jacquard*. En supprimant les cinq «tireurs de lacs» nécessaires jusqu'alors, l'apparition du métier à tisser de Joseph-Marie Jacquard déclencha de violentes réactions ouvrières dans le milieu des canuts lyonnais.

FICHE 8

TABLEAU RECAPITULATIF

NOMINATION DES ENTREPRISES

ENTREPRISES	NOMS DE BAPTEME
GARAGE	ECHAPOT
ELECTRICITE	SERLAMPE
PLOMBERIE	PINCEVIER
MACONNERIE	LABELPIERRI
HOTEL	SAINT EXUPERY
BANQUE	A.C.F.
CENTRE EQUESTRE	L 'ETALON
CABINET VETERINAIRE	Nom du vétérinaire
TOILETTEUR D' ANIMAUX	TOUTOU CHIK
ARMURIER	FUSIARME
SUPERMARCHE	AUX QUATRE SAISONS
COIFFURE	TOP COIFFURE
RESTAURANT	RESTAURANT DE LA PLACE

FICHE 9

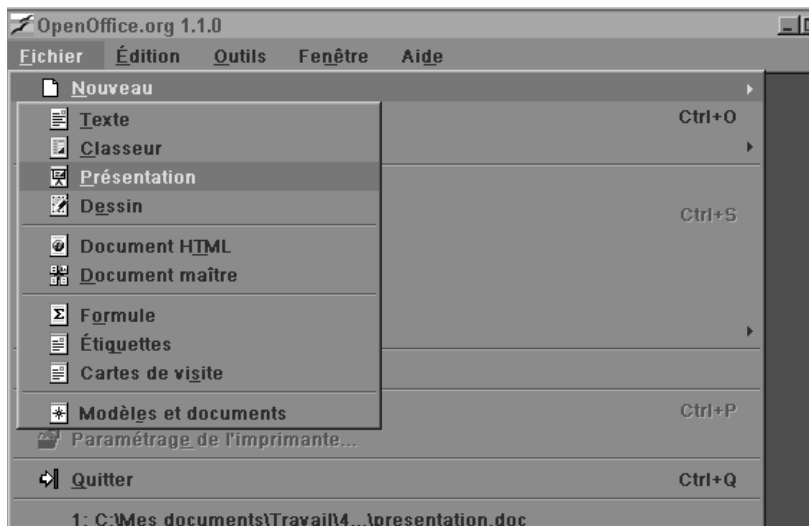
OPEN OFFICE IMPRESS

Ebauche du quartier animé sous forme diaporama

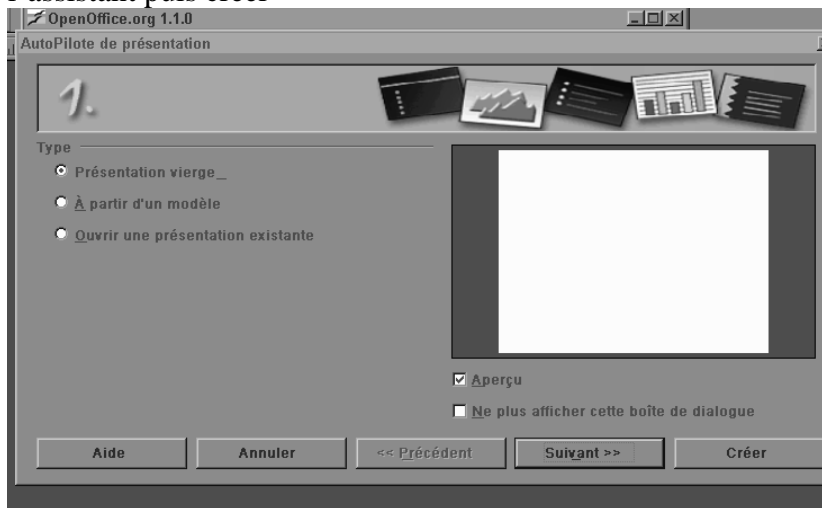
1. Lancez Open Office (démarrer - programme - salle multimédia - outils communs - open office)

2. Créez un nouveau fichier présentation

Fichier - Nouveau -
Présentation



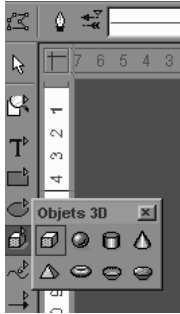
3. Sélectionnez une présentation vierge dans l'assistant puis créer



4. Fonctions pour élaboration du quartier animé

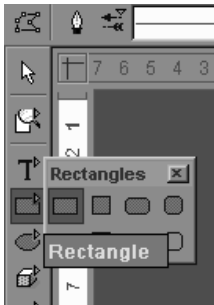
a) pour les entreprises :

- sélectionner dans barres de taches objets 3D
- nommer la structure, déterminer un remplissage, une couleur de police et une taille
- insérer les gifs animés et images qui ont été au préalable enregistrés



b) pour la place :

- créer un objet rectangle, mettre un remplissage discret
- insérer 8 images d'arbres recherchées préalablement (insérer - image) et l'image d'un kiosque
- créer un objet ellipse, déterminer un remplissage et nommer la place



c) pour la route :

- créer un objet courbe, dessiner un plan de la route, épaissir la courbe (format ligne - couleur grise - épaisseur 0.20 cm pour les avenues et 0.10 cm pour les rues)
- nommer les rues, avenues : créer un cadre de texte - saisir le nom

d) éléments complémentaires :

- insérer une cabine téléphonique, des maisons et des immeubles

BILAN FINAL

SCHEMA DU PROJET
« UN QUARTIER DE MA
VILLE »

